

Ao Concello de Cangas do Morrazo

Att. Comisión de Goberno

Ante ese Goberno comparece a Asociación Veciñal NÓS, por medio do presente escrito, queren presentar este **Dossier** de necesidades e melloras para humanizar os nosos barrios:

1.- Beirarrúas

1.1 Herbelo a Magdalena



Neste punto vamos a reseñar que a execución da citada obra parece gafada, a pesares das xestións e do esforzó que pola anterior corporación e en teoría coa boa dispoñibilidade do goberno anterior da Deputación, expresada polo Delegado Provincial e pola Presidenta, a día de hoxe estamos sen compromiso algún, recordamos que:

- No ano 2015 antes das eleccións, estaba realizado o proxecto e compromiso do goberno da Deputación, gobernado polo Partido Popular, de continuar despois das eleccións ata dar resposta a solicitude desta Asociación.

- Foron necesarios 9 anos para que o Goberno da Deputación (esta vez con goberno do PSOE e BNG), que ante a insistencia das 4 Asociacións, se volvera a elaborar un novo proxecto, aínda que esta vez se deu un paso mais, pois a veciñanza fixo as cesións dos terreos necesarios (temos que agradecer a súa boa dispoñibilidade). Incompresiblemente non foi aprobado por parte do anterior Goberno da Deputación o orzamento necesario para a realización desta obra.

Despois de 20 anos de loitar pola seguridade desta estrada, non podemos aceptar que unha vez mais poida ocorrer un accidente con vítimas, polo que reiteramos ante o Goberno de Cangas a necesidade desta obra, e estamos

pendentes de reiterarlllo ante a Delegada de Infraestruturas da Deputación, feita solicitude de reunión en data 13-10-2023, con RE- WEB2023057782, desexamos coincidir todos na necesidade desta infraestrutura.

Cando se dea esa reunión, nós reiteraremos nas nosas peticións, para que por parte do Concello e da Deputación se incluían nesta obra:

- O soterramento das canalizacións para as liñas eléctricas para as vivendas e para o alumeadado público.
- O soterramento das canalizacións para a instalación das redes de telefonía, incluído a fibra óptica.
- O dotar dunha rampa de acceso do Camiño do Souto a estrada Herbello a Magdalena (paralela a esta, contando coa boa dispoñibilidade do propietario da parcela 214, polígono 47).
- Dar saída ao camino que enlaza o camino da Área coa estrada Herbello a Magdalena.
- A urbanización dós enlaces cos barrios: Na curva da “Rocha”, o Palomar, o Piñeiro e o tramo urbano de Herbello.

Que non é só unha reivindicación da veciñanza, senón que tamén debe ser o cumprimento da Ordenanza de Seguridade Viaria da Deputación, publicada no BOPPO, nº 98, de data 23 de maio de 2013, que na súa exposición de motivos, establece que: *“... a seguranza viaria é un obxectivo polo que deben traballar todos os axentes sociais e, especialmente, as Administracións Públicas. Os accidentes de tráfico e as súas terribles consecuencias en forma de mortes, feridos, danos a vehículos e aos elementos urbanos e das vías de circulación constitúen unha praga que ten que ser minorada e, no posible, erradicada sen escatimar recursos para este fin. A Deputación de Pontevedra, con esta Ordenanza, pretende colaborar con este obxectivo mediante a regulación de aspectos relacionados coa mellora da seguranza viaria.”*

Tamén xa llo trasladamos o Goberno municipal para incluír nos orzamentos do ano 2024, en data 27-11-23, esperemos que defendan esta obra igual que NÓS.



No discorrer pola EP 1002 desde o Cruce coa PO-551(Magdalena) ata o cruce de PO-315 (Herbello) ademais do proxecto de “MELLORA DA MOBILIDADE PEONIL NA E.P. 1002 A MAGDALENA-ALDÁN” no transcorrer do tramo ao que facemos referencia atopámonos con 6 paradas de autobús que se tiveron en conta para o a

solicitude do proxecto de APEARSE, xa que nese tramo a utilización do autobús é moi alto e principalmente por un gran número de mocidade, xa que nese punto temos situados dous centros educativos IES María Soliña e IES Monte Carrasco, asociación Juan XXIII, infraestructuras deportivas e lugares de lecer. O programa APEARSE, conleva a substitución das marquesiñas, pasa por delimitar adecuadamente os espazos de detención do autobús, pero tamén por acondicionar as zonas peonís de espera a carón da zona de detención dos autocares, así como as conexións peonís coa contorna para que sexan completamente accesibles e estean ben iluminadas.

Xunto con este convenio solicitamos que se dote dunha partida económica (se é necesaria) para o Convenio APEARSE, segundo establece a Deputación, para obter a mellora da ruta de mobilidade segura, que transcorre dende a estrada Herbello a Magdalena, pola rúa Castro de Darbo ata rúa Monte Carrasco.

Tamén xa llo trasladamos o Goberno municipal para incluír nos orzamentos do ano 2024 en data 27-11-23.

1.2 Avda. de Coruña



Aínda sendo competencia da Xunta, non o é menos que é necesaria a coordinación, pois ao atoparse no casco urbano da Cangas, as competencias de mantemento e dotala de mobilidade corresponden o Concello, pola súa situación de deterioro, e para favorecer a veciñanza para que poidan transitar con seguridade pola mencionada rúa, e mais para os que teñen problemas de mobilidade ou minusvalía. Escritos RE-1411/20, RE-108/21, RE-253/22 e RE-1149/23.

A Xunta impulsou o proxecto do TCA de Cangas, con rotondas en Ximeu e A Magdalena, e falaba de varias melloras. Proxecto ao que esta Asociación fixo

alegacións no sentido de *“que no trazado do proxecto atópanse varios puntos que entendemos non cumpren a normativa de accesibilidade, supoñemos que ao tratarse de obra nova se terá en conta en canto a súa adaptación a persoas con minusvalías, reducindo os factores de vulnerabilidade derivados da súa situación de discapacidade, reducindo os obstáculos, permitindo inclusive o disfrute do exercicio en condicións de igualdade.”*

E solicitábase se procedera a modificar o citado proxecto, mellorando con elo a seguridade e a accesibilidade da citada estrada, nos seguintes termos:

* Que no trazado do proxecto atópanse varios puntos que entendemos non cumpren a normativa de accesibilidade, supoñemos que ao tratarse de obra nova se terá en conta en canto a súa adaptación a persoas con minusvalías, reducindo os factores de vulnerabilidade derivados da súa situación de discapacidade, reducindo os obstáculos, permitindo inclusive o disfrute do exercicio en condicións de igualdade.

Obtendo por Infraestruturas a seguinte resposta *“Aínda que a solicitude da Asociación Veciñal NÓS é comprensible, ... a actuación que se proxecta non ten coma obxectivo a mellora da accesibilidade das beirarrúas, senón que define melloras puntuais no TCA para intentar reducir a accidentalidade específica rexistrada. Non obstante, a actuación prevista é totalmente compatible con outras actuacións que se poidan acometer nun futuro para a mellora da accesibilidade das beirarrúas, que se poderán recoller noutros proxectos que desenvolva a AXI. Para elo, darase traslado da solicitude ao departamento competente da AXI, para intentar acometer as melloras cando sexa posible”*.

E en conversa con Infraestruturas da Xunta nos indican que sexa trasladada a nosa solicitude o Concello, para obter o seu apoio, cousa que fixemos con RE-2799/21 e escritos anuais.

A pesar desa indicación continuamos insistindo ante infraestruturas da Xunta na nosa proposta, pois entendemos que varios puntos non cumpren a normativa de accesibilidade, e solicitamos que se teña en conta a adaptación a persoas con minusvalías, reducindo os factores de vulnerabilidade derivados da súa situación de discapacidade, reducindo os obstáculos, permitindo inclusive o disfrute do exercicio en condicións de igualdade.”

Desa solicitude logramos que tres puntos foran adaptados, e o compromiso de infraestruturas da Xunta de que se van realizar os seguintes.

Ademais fixemos chegar ao Concello e a Infraestruturas: Que non só se dea acceso as beirarrúas mediante rampas, se non que tamén se teñan en conta a eliminación dos obstáculos (recipientes de lixo, sinalizacións e alumeados públicos), que dificultan o tránsito das persoas con problemas de mobilidade.

Ademais fixemos chegar ao Concello, para que trasladen a Infraestruturas:

- Que nas beirarrúas non se utilice baldosas, polo problema de mantemento.
- Que nas rotondas non se utilice masa vexetal, pois despois non se realiza a limpeza e o mantemento.



1.3 Avda. de Lugo

Que no ano 2020, solicitamos da Deputación unha mellora da seguridade viaria, para que se dotara a esta de beirarrúas do ancho suficiente, que permita os peóns transitar por ela con seguridade, protexendo con elo os colectivos máis vulnerables, polo perigo que supón para a veciñanza e transeúntes o ancho desta beirarrúa.

Que dita obra foi acometida en parte quedando pendente o paso de peóns e un tramo de asfaltado ata o auditorio, que dita obra estaba prevista realizarse por parte de COVSA, pero que pola choiva quedou pendente.

Avisados por un asociado e visitado o lugar nos atopamos que os recipientes de lixo se atopan pola parte de arriba (dirección Avda. da Coruña), conlevando un perigo ante falta de visibilidade para os peóns e para os vehículos que procedan de dita Avda.

Que contactado con Urbaser nos indicaron que os recipientes de lixo se moveron ata ese lugar por orde do Concello, por elo para situalos na parte baixa (dirección o Auditorio) do paso de peóns ten que ser por orde do Concello. Dito feito foi notificado verbalmente e por escrito a Alcaldía en data 16-10-2023 e con RE-6875, para que se cambien de ubicación e se coloquen despois do paso de peóns (mais próximos o Auditorio).

1.4 Rúa Ensinanza

Ao acometerse o asfaltado da Rúa Poio e do aparcadoiro na rúa Ensinanza, tamén se fixo un tramo de beirarrúas pegadas o colexio da Compañía de María, quedando pendentes varios tramos nesta rúa, que tendo en conta o grande tránsito debido ao colexio de ensinanza, solicitamos que se complete a totalidade dos tramos que faltan de beirarrúa ata o cruce coa Avda. de Vigo, presentamos escritos con RE-1589/20, RE-108/21, RE-253/22, RE-1149/23 e RE-7412/23, todo para mellorar a seguridade viaria dela, con ancho suficiente, que permita os peóns transitar por ela con seguridade, protexendo con elo os colectivos máis vulnerables

(alumnado), e polo perigo que supón para a veciñanza e transeúntes a falla desta beirarrúa en varios tramos.

Tamén llo trasladamos o Goberno municipal para incluír nos orzamentos do ano 2024 en data 27-11-23. Neste solicitude mencionouse tamén a retirada dos recipientes de lixo xunto o cruceiro, polo problema de visibilidade.



2.- Rúas

2.1 Traballos previos e acondicionamento e asfaltados

2.1.1 Camiño da Choupana (zona interior)

- Presentamos escrito con RE-3137/20, RE-108/21, RE-253/22 e RE-1149/23, e en varias reunións coa concellaría de obras e a alcaldía, solicitamos que se dotara o camiño da Choupana (zona interior), aos seus vecinos dos servizos esenciais tan básicos como: de saneamento público, de abastecemento de auga potable e dun acceso as súas vivendas axeitado realizando as obras necesarias para mellorar as condicións de acceso e salubridade desta zona. E se realice o posterior asfaltado. O previo e cumprir o compromiso de arranxar os buratos para o paso dos vehículos.



Tamén xa llo trasladamos o Goberno municipal para incluír nos orzamentos do ano 2024 en data 27-11-23.

2.1.2 Rúa Toxeira

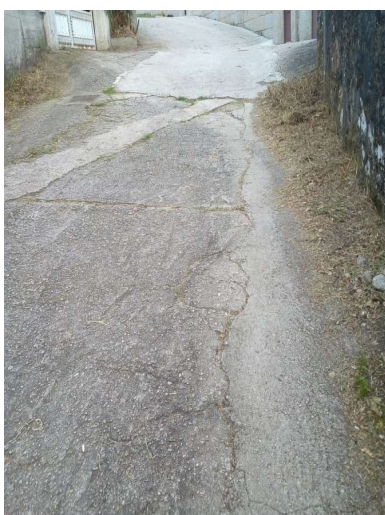
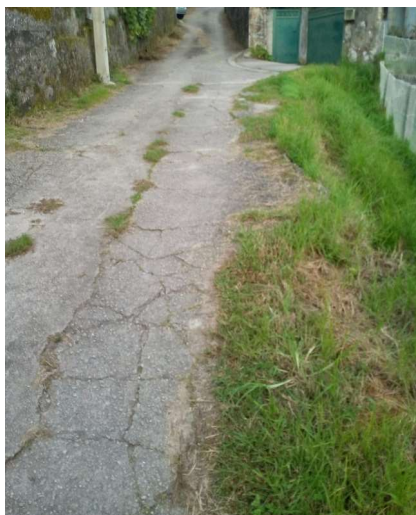


Solicitamos en data 20-01-2020 e en posteriores reunións coa concellería de Obras e a alcaldía, para que se realice un proxecto para completar o cambio do

saneamento público, pois por ser de cemento, e atoparse roto en varios lugares, están contaminando os pozos de auga potable da vecinanza da zona, o que supón un problema enorme de saúde pública, entendemos deben realizarse as obras necesarias para mellorar as condicións de acceso e salubridade desta zona, se reiterou en escritos RE-108/21, RE-253/22, RE-1149/23 e RE-7412/23, hai un acordo plenario por unanimidade, a proposta do PP, para arranxar o saneamento de cemento que está roto e contamina os pozos da veciñanza con residuos fecais. Entendemos que o proxecto debe incluír a recollida de augas pluviais e se é posible as canalizacións de telefonía e eléctricas soterradas, con anterioridade o seu asfaltado.

Esta asociación o presentou esta obra como prioritaria, xa llo trasladamos o Goberno municipal para incluír nos orzamentos do ano 2024 en data 27-11-23.

2.1.3 Enlace Serra Nacente de Abaixo





Presentamos escrito con RE-3361/20, para que se realizara un proxecto e as xestións e obras necesarias para a súa posterior execución do enlace entre os dous tramos da rúa Serra Nacente de Abaixo, o reiteramos en RE-108/21, RE-253/22, RE-1149/23 e RE-7412/23.

No caso de non poder executar a unión de ámbalas dúas partes da rúa con prontitude, subsidiariamente solicitamos que se realicen as xestións e obras necesarias para arranxar o tramo que transcorre dende o Camiño da Choupana ata a fonte, por ser un lugar moi transitado e se atopa e moi mal estado, dificultando o paso dos vehículos. E se realice posterior asfaltado

Tamén xa llo trasladamos o Goberno municipal para incluír nos orzamentos do ano 2024 en data 27-11-23.

2.1.4 Rúa Regueira





Solicitamos que se proceda a acondicionar e formigonar a citada rúa, tendo en conta o diñeiro do aval bancario previsto para arranxar os desperfectos producidos polas obras da edificación da Regueira, o reiteramos en RE-108/21, RE-253/22, RE-1149/23 e RE-7412/23, e tamén pola veciñanza e nós en reiteradas reunións.

Tamén llo trasladamos o Goberno municipal en data 27-11-23, aínda que esta sen necesidade de incluíla nos orzamentos do ano 2024, pois os cartos existen polo aval bancario recuperado da Rúa Regueira.

2.1.5 Rúa Loureiro



Presentamos escrito con RE- 2170/20, solicitamos que se procedera a levar acabo a súa limpeza e os desbroces oportunos para facelo transitable, e que se faga un proxecto polo departamento de obras para acometer o seu arranxo e formigonado, arranxando a canalización das augas pluviais e as do regato, o reiteramos en RE-108/21, RE-253/22, RE-1149/23 e RE-7412/23.

Nunha xuntanza mantida co concelleiro de Urbanismo e coa arquitecta do Concello, se comentou a posibilidade de incluíla non plan AGADER.

2.1.5 Saneamento e asfaltado camiño do Enxerto

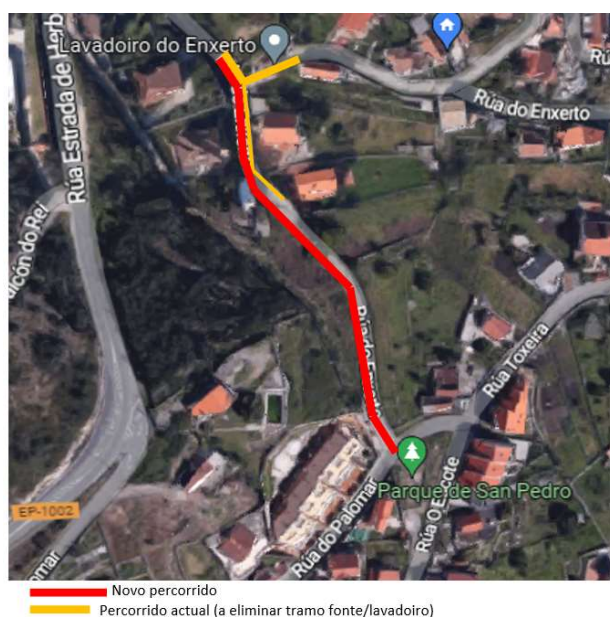
Que no escrito con RE-988/23, e en varias reunións e visita mantidas coa alcaldesa e coa UTE Xestión Cangas, mencionabamos que no entorno do lavadoiro e fonte do Enxerto se instalou o saneamento , o que se pasou por diante da fonte e polo interior do lavadoiro, o que conlevou:

1º Que pola parte sur se elevara o chan e se faga moi incomodo o efectuar o lavado, por quedar baixo, pois ten 60 cm. e conleva una postura pouco ergonómica para efectuar o lavado da roupa (fotos 1 a 4).

2º Que case se tapara case completamente o baleirado da parte norte, non podendo ser utilizada esa parte para o lavado, por atoparse continuamente inundada (fotos 5 e 6).

Que o saneamento da vivenda co nº 23 e da nova que se está construíndo (ámbalas dúas da parte baixa), faise por bombeo e a outra se non se modifica o trazado, tamén se realizará por este método, baleirando no rexistro xunto a fonte, co perigo de filtracións de augas residuais a fonte (foto7).

Para corrixir este problema realizamos a proposta de que se eliminen as canalizacións do saneamento que desembocan preto da fonte ou percorren o lavadoiro, e se continúe polo tramo do Camiño do Enxerto pero cara a rúa Palomar (xunto o parque infantil de San Pedro). Axuntamos situación actual da canalización de saneamento e a nosa proposta de novo percorrido.



Conlevando dita proposta que se evite unha posible contaminación da fonte, e ademais que se poida acondicionar o lavadouro para unha utilización ergonómica, para o lavado de roupa, sendo varia a veciñanza que o utiliza.

Polo que solicitamos que se modifique o trazado da canalización do saneamento na zona da fonte e lavadouro do Enxerto, evitando con elo unha posible contaminación da fonte e permitindo a o mesmo tempo a utilización do lavadouro en mellores condicións.

Ademais de ser aceptado o novo trazado, cremos que se podería aproveitar para realizar unha recollida de augas pluviais, e que esta non percorra pola rúa a libre vontade, sendo incomodo para o camiñar da veciñanza e motivo dun posible accidente.

Tamén llo trasladamos o Goberno municipal en data 27-11-23, aínda que esta sen necesidade de incluíla nos orzamentos do ano 2024.



Foto 1



Foto 2



Foto 3



Foto 4



Foto 5

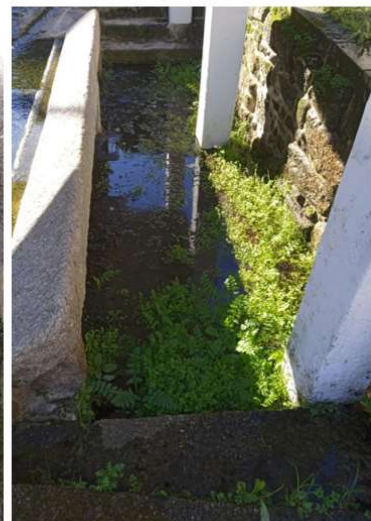


foto 6



Foto 7



Foto 8

Tamén solicitamos que se proceda a asfaltar os tramos que faltan da citada rúa, e solicitando a telefónica a retirada do poste do medio do camiño, escritos RE-108/21, RE-253/22, RE-1149/23 e RE-7412/23.





2.2 Acondicionamentos e asfaltados

✓ Camiño da Area

Solicitamos rematar o acondicionamento e o asfaltado da citada rúa, no tramo que deixaron sen realizar, xa transmitido o Concello en data 18-05-2023 con escrito RE-3440/23, e en posteriores reunións co departamento de Obras.



✓ Rúa Andias



Solicitamos o rematar o asfaltado da citada rúa, xa transmitido o Concello en data 10-01-2020, e en posteriores reunións coa Alcaldía, habilitando o paso para posible saída da Avda. de Lugo; escritos RE-108/21, RE-253/22, RE-1149/23 e RE-7412/23.

✓ Rúa Torre

Solicitamos rematar o acondicionamento e asfaltado a rúa Torre (dende o nº 18 ata a rúa Toxeira), no tramo que deixaron sen realizar, escritos RE-108/21, RE-253/22, RE-1149/23 e RE-7412/23.



✓ Camiño a rúa Cima de Vila e rúa Paraíso

Solicitamos que se demande ao propietario que levante o muro caído, fai mais de 3 anos que se presentou solicitude ante o Concello, e que se repare a canalización de augas residuais, escritos RE-108/21, RE-253/22, RE-1149/23, RE-6290 e RE-7412/23.



Que ante a perigosidade da rúa Paraíso e do Camiño de Cima de Vila, levamos varios anos solicitando varias iniciativas para dotar de mais seguridade as citadas rúas:

- ✓ En escrito con RE-5379/21, solicitábamnos que na Rúa Paraíso, ante a velocidade que pasaban os vehículos e o tamaño, que o ser esta una rúa moi estreita, se procederá a colocar sinalizacións para reducir a velocidade, dende o cruceiro do castro.
- ✓ En escrito con RE-6226/21, solicitábamnos varias cuestións entre elas, buscar a solución mais idónea para impedir que os camións ou as caravanas baixen pola citada rúa a altura do cruceiro do cruz do Castro.
- ✓ En escrito con RE-6227/21, solicitábamnos, que se designaran os tramos da rúa Paraíso e do Camiño de Cima de Vila, como lugares con preferencia para os peóns, por ser moi estreitas e nelas conviven os vehículos cos peóns, sendo moi perigoso para estes, pola gran velocidade a que circulan os vehículos. Só se sinalizou como preferencia peonil un tramo da rúa Paraíso, pero pouco visible.
- ✓ En escrito con RE-4025/22, solicitábamnos:
 - Que e indicara claramente a preferencia peonil.
 - Que se habilitara o camiño vello, efectuando o desbroce da zona para poder circular a veciñanza.
- ✓ E se procedera a arranxar ditos acceso para facelo transitable sen perigo para a veciñanza.
- ✓ E por ultimo o escrito RE-6290/23.

Que ademais de todo o anteriormente dito, en varias reunións coa alcaldesa, lle fixemos chegar a solicitude da veciñanza de reducir a velocidade, mediante a colocación de sinalizacións, e a colocación de lombos, que dotaran as citadas rúas desa zona dunhas medidas de seguridade maiores.

En varias reunións comunicamos a anomalía que se produce na rúa Cima de Vila no cruce co Camiño da Choupana, onde se producen continuos buratos que a miúdo teñen que ser reparados.



Solicitabamos que coordinen os traballos de distintas concellerías, para solucionar ditos problemas, arranxar dito acceso para facelo transitible sen perigo para a veciñanza, e dotar de seguridade os tramos sinalados nas seguintes fotos.



01



02



03



04



05



06



07



08



09



10



11



12



13



14



15

Formatos de lombos



16



NO



SI

✓ Rúa Ramal do Paraíso

Que esta rúa atópase nun estado deplorable, chea de baches e afundimentos, o que supón que os vehículos e as persoas que circulan por ela corren o perigo de accidentes, e tamén baixa as augas polo centro da rúa. Polo que por parte do concello se proceda a realizar a canalización das augas residuais e pluviais, co posterior asfaltado. Escrito con RE-8506/23.

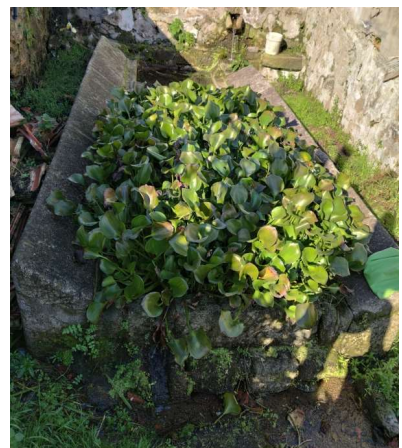
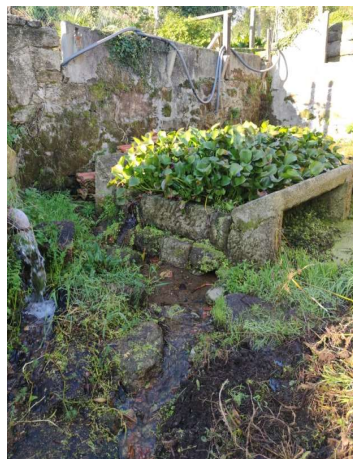
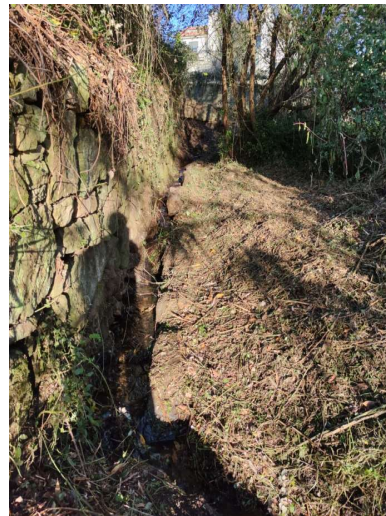
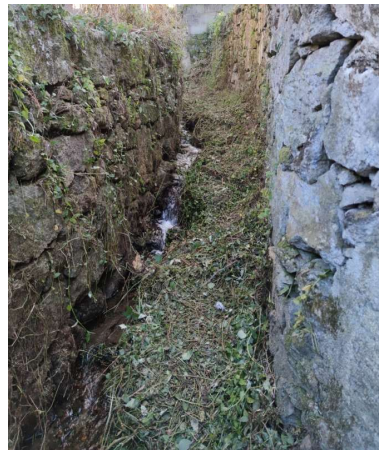
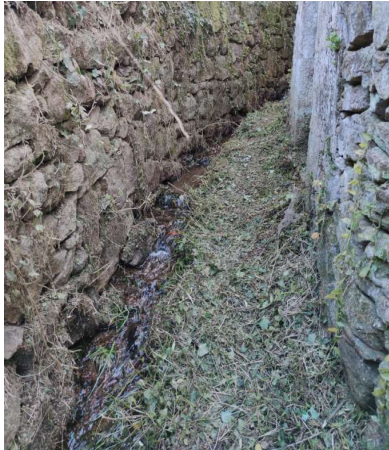
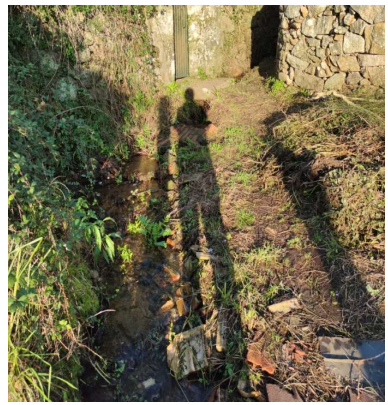
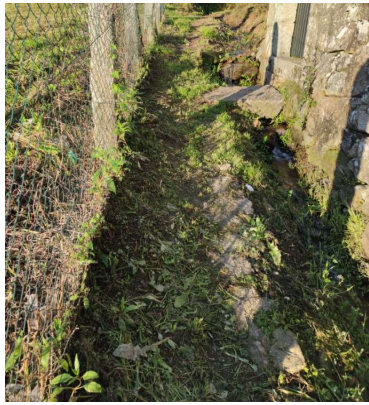
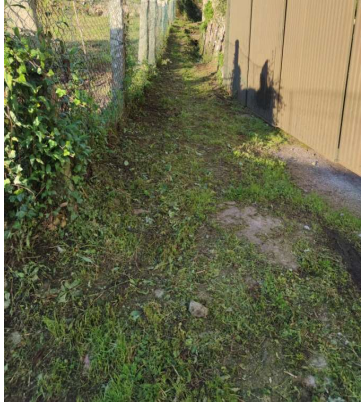




3.- Lugares singulares

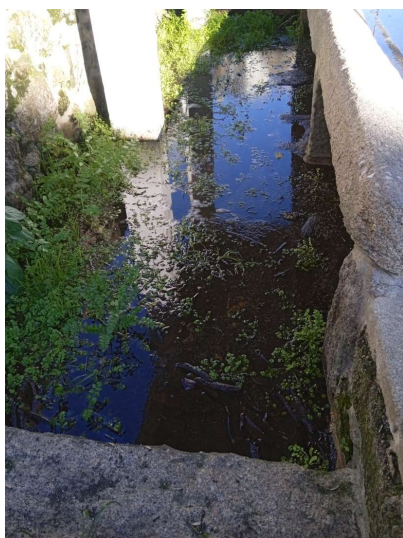
3.1 Elaborar proxecto para recuperar fonte e lavadoiro do Nacedoiro (ou do Cano), e acondicionar enlace, en escritos RE-108/21, RE-253/22, RE-1149/23 e RE-7412/23.

Tamén llo trasladamos o Goberno municipal para incluír nos orzamentos do ano 2024 en data 27-11-23.



3.2 Reparación, mantemento e limpeza de: Fonte e lavadoiro do Lameiro, Lavadoiro do Ouro, fonte e lavadoiro do Enxerto, fonte e lavadoiro do Souto (RE-1850/23), fonte de Serra Nacente de Abaixo, lavadoiro da Regueira e entorno, escritos RE-108/21, RE-253/22, RE-1149/23 e RE-7412/23.

Tamén llo trasladamos o Goberno municipal para incluír nos orzamentos do ano 2024 en data 27-11-23.



3.3 Capela de San Pedro.

Solicitamos que se realicen as xestións oportunas encamiñadas a poñer en valor este ben patrimonial, con escritos RE-6184/21, RE-253/22, RE-1149/23 e RE-7412/23, e consideramos que poden ser as seguintes:

- * Que se realice a limpeza e desbroce dos muros, escaleiras e chan, e posteriormente se doten de algún tipo de argamasa que dea vistosidade o lugar e que impida que crezan as herbas.
- * Se limpe o tellado e se repare se é necesario.
- * Que se reparen e protexan as portas.
- * En canto a pedra que se lle dea algún produto que as limpen.

Tamén llo trasladamos o Goberno municipal para incluír nos orzamentos do ano 2024 en data 27-11-23.





3.4 Cruceiros

Que se realice a limpeza e mantemento dos cruceiros de: Cruz do Castro, de Lameiro, de San Pedro e da Ensinanza.

Con RE-4036/21, presentamos ante a Comisión de Goberno solicitábamnos que se acometeran as obras necesarias de limpeza e mantemento dos citados lugares singulares, ou en ultimo caso de asine un convenio de colaboración coa nosa Asociación (como anos anteriores) que nos permita realizalo dende a nosa entidade. Reiterado con escritos RE-253/22, RE-1149/23 e RE-7412/23.

Tamén llo trasladamos o Goberno municipal para incluír nos orzamentos do ano 2024 en data 27-11-23.





4.- Limpeza

A veciñanza nos fai chegar moitas queizas polo mal estado de limpeza das rúas e caminos, o manter limpas as rúas, canalizacións e beirarrúas no ámbito da nosa Asociación faise algo imprescindible, da mala imaxe e pode producir accidentes. No proceso de desbroces, quedaron moitos lugares sen limpar, e ademais despois de feita a limpeza, quedando o lixo nas rúas sen recoller, inclusive diante dos accesos as vivendas.

5.- Alumeados

Solicitamos que no proxecto de cambio dos alumeados por outro mais eficiente (led), se engadiran novos puntos de alumeado (RE-1888/23):

- En Serra Nacente de Abaixo (xunto fonte).
- En Camiño de Ximeu (xunto cruce Avda. de Vigo).
- camino Choupana interior (RE-1070)
- Na rúa Rochido (RE-830/21)
- En rúa Monte Carrasco (cruce estrada Herbelo a Magdalena) (RE-6032/21)
- En rúa Castro de Darbo (mal estado)
- En lavadoiros públicos (RE-5845/21)

E reiterado en escritos RE-253/22, RE-1149/23 e RE-7412/23.

6.- Lixo

Ante a necesidade dunha xestión máis ecolóxica do lixo, solicitamos dotar de recipientes de reciclaxe:

- Recipiente de vidro e papel Avda. Lugo nº 13
- Recipiente de papel rúa Palomar
- Recipiente de plástico e papel en rúa Herbelo a Magdalena (cruce rúa Enxerto).

Xunto parque infantil de Cima de Vila, solicitamos que se busque una iniciativa a esa zona, que impida que se converta nun estercoeiro, en varias reunións fixemos varias propostas a C. Servizos (RE-2001, RE-2924) e a C. Medioambiente (RE-5377/21). Reiterado con escritos RE-253/22, RE-1149/23 e RE-7412/23.

7.- Parques infantís

7.1 - Reposición de equipamentos e efectuar o mantemento necesario para deixalos operativos e sen perigo para quen o utilicen dos parques infantís de Cima de Vila (RE-2584/23) e de San Pedro.

- En canto a limpeza, entendemos que os xardineiros do Concello polo menos una vez o mes poden pasarse para mantelos limpos (que non soio limpen o casco urbano), en escritos RE-253/22, RE-1149/23 e RE-7412/23.



8.- Seguridade e mobilidade

8.1 Rúa Lisboa

- Solicitamos que se dote de seguridade por falta de visibilidade na saída da rúa Lisboa no acceso a Avda. de Vigo, transmitido a alcaldía O 27-02-2020, xa presentado nos escritos RE-2934/20 e 2170/21, e reiterado en varias reunións posteriores. Realizando as seguintes propostas:

1.- Solicitar a Xunta de Galicia autorización para colocar uns bolardos e se pinte en amarelo as liñas que limiten o estacionamento na Avda. de Vigo tramo dereito, nunha lonxitude de 10 m antes dos pasos de peóns existente na rúa Lisboa.

2.- Que aproveitando o problema xurdido con esta intersección, se teña en conta aos efectos de elaborar unha **Ordenanza Municipal** que adopte as medidas necesarias para evitar que os estacionamentos de vehículos impidan a visibilidade da saída das interseccións.

3.- Sendo conscientes dos problemas de estacionamentos no noso Concello, se poden intentar habilitar zonas preto de interseccións como lugar de

aparcadoiros de motos, que non limiten a visibilidade, en escritos RE-253/22, RE-1149/23 e RE-7412/23.



8.2 Sinalizacións

Reiteramos as solicitudes para que se dote de sinalización varias, presentadas no escrito de data 13-10-2020, RE-253/22, RE-1149/23 e RE-7412/23.

- Sinalización vertical e horizontal de stop no camino da Choupana
- Prohibir estacionamento no cruce da rúa Ramal do Paraíso, coa rúa Paraíso.
- Sinalización vertical de estacionamento minusvalido en Avda. de Vigo.

8.3 Pasos peóns (Pancho Eiroa cruce con Avda. da Coruña)

Reiteramos a solicitude para que se dote de maior seguridade o paso pola Avda. da Coruña no cruce coa rúa Pancho Eiroa, mediante o pintado dun paso de peatóns, con RE- 3620/20, RE-253/22, RE-1149/23 e RE-7412/23.

8.4 Serra Nacente

Aínda que se procedeu o asfaltado cun plan AGADER, non se solvetaron os estreitamentos, con varias curvas, cruces e cambios de rasante, polo tanto con pouca visibilidade, polo que solicitamos que se habiliten as medidas oportunas para dotar de mais seguridade a dita rúa, e entre as medidas que consideren oportunas propoñemos a colocación de sinalizacións de redución da velocidade a 30 km/h, RE- 3612/20, RE-253/22, RE-1149/23 e RE-7412/23.

8.5 Rúa Ensinanza

Nos escritos RE-2934/20 e RE-7412/23, reiteramos a seguintes solicitudes:

- Falta de seguridade na rampa de baixada no aparcadoiro novo da rúa Ensinanza, pola falta de visibilidade dos nenos que pasan pola beirarrúa cara a rúa Poio.
- Falta de visibilidade na saída da rúa Cima de Vila no acceso a rúa Ensinanza, retirada de recipientes de lixo.
- Presentamos con RE-4907/21, escrito para instalar paso de peóns na rúa Ensinanza (cruce coa Avda. de Vigo).

8.6 Rúa Paraíso cruce (camiño de Cima de Vila)

Presentamos con RE-6226/21, escrito para se proceda a colocar:

- Pintar ou cambiar a sinalización vertical de ceda o paso.
- Pintar a sinalización no chan un metro mais adiante para permitir visibilidade os vehículos que suban pola rúa Paraíso.
- E buscar a solución mais idónea para impedir que os camións ou as caravanas baixen pola citada rúa a altura do cruceiro do cruz do Castro, mediante:
 - Unha sinalización vertical de límite de peso, anchura.
 - Ou tamén cunha sinalización vertical de prohibición de paso para os citados vehículos.

8.7 Rúa Paraíso e camiño de Cima de Vila

Presentamos con RE-6227/21, escrito para que se designen a estas rúas como lugares con preferencia para os peóns.

8.8 Zona do Monte Carrasco a altura do I.E.S. María Soliño

Nesas rúas se producen carreiras de coches, conlevando un perigo para os usuarios deste centro. RE-2135, axuntamos foto de zona.



Proposta a considerar de colocación de lombos

8.9 Subida/baixada ao Monte Carrasco



Existe unha sinalización no chan para efectuar o cambio de sentido totalmente borrada, faltando ademais a sinal vertical e no chan de Stop.

9.- Limpezas de fincas

Realizamos varias solicitudes de limpieza de fincas desde el año 2020, ante el peligro de incendio y de caída de árboles sobre las viviendas, que aún a día de hoy la mayoría no se efectuaron. RE-4948/23.

10.- Recollidas de augas

10.1 Camiño da Choupana

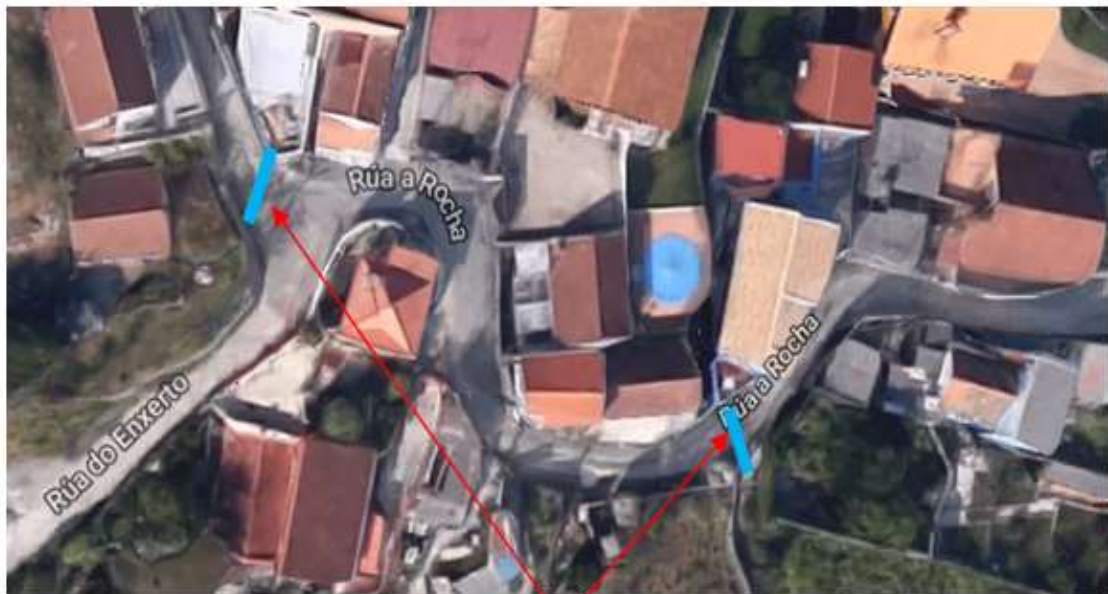
Reiteramos lo transmitido en reunión con el ayuntamiento en fecha 27-02-2020 y en fecha 26-06-2020 con el Concello de Obras, para resolver el problema de que las aguas recorran por la calle cara a Avda. de Vigo, para lo que solicitábamos que se limpiaran y repararan las rejillas existentes (fotos) en la calle Choupana, y se meditara la posibilidad de engadir otra cerca de la calle Castiñeiros.



Reixa posible

10.2 Camiño a Rocha

Reiteramos la solicitud con RE-3749/20, para resolver el problema de que las aguas entren en las viviendas, para lo que solicitábamos la colocación de dos rejillas.



Reixas comprometidas

10.3 Rúa Escote

Reiteramos a solicitude con RE-2706/20, para resolver o problema de que as augas entren nas vivendas, para o que solicitábamus a colocación dunha reixa.



Zona de lombo

Vivendas que se inundan

10.4 Rúa Toxeira (cruce rúa Ramal do Paraíso)

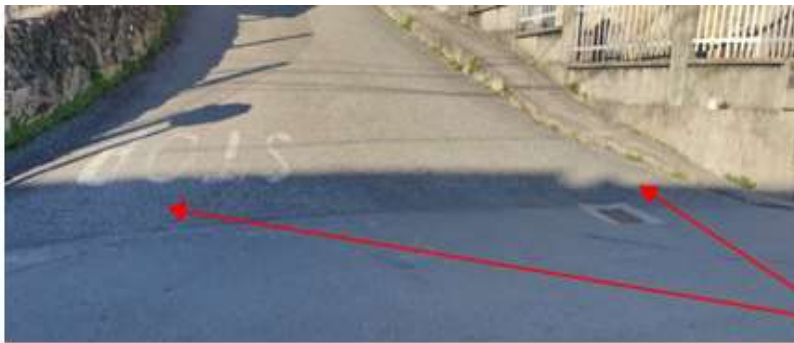
Presentamos con RE-526/21, que na rúa Toxeira coa rúa Ramal do Paraíso, cando chove as augas que baixan desembocan no seu garaxe, creando o inconveniente de inundación e impedíndolle o utilizar o seu vehículo, a nosa proposta é colocación dunha reixa que atravesese a rúa Toxeira e transfira a auga cara a canalización de augas pluviais existente.



Colocación de reixa

10.4 Rúa Paraíso cruce con rúa Palomar

Reiteramos a solicitude de data 14-01-2020, coa Concellaria de Servizos, para resolver o problema de que as augas percorran pola rúa Palomar atravesan a rúa Paraíso, pois a reixa onde está colocada non as recolle (foto) e se buscara una solución que podía pasar por colocar una reixa a todo o longo da rúa.



Circulación da auga

10.5 Rúa Ramal do Paraíso cruce con rúa Paraíso

Reiteramos a solicitude de data 07-01-2020, coa Concellaria de Servizos, para resolver o problema de que as augas percorran pola rúa ramal do Paraíso que atravesan a rúa Paraíso, pois a reixa onde está colocada non a recolle por estar mais elevada (foto) e se buscara una solución.



Reixa

Circulación da auga

10.6 Canalización rúa Souto

Presentamos con RE-1579/21, escrito para que se programe entre os traballos da canalización das augas da estrada Herbelo a Magdalena, ata a canalización xa existente, e que non percorra a rúa Souto, facendo dificultoso o paso das persoas e inunde a vivenda existente na parte baixa.



11.- Pasos Peonís

Dado o estreitas que son e que teñen que convivir os peóns cos vehículos, que pasan a moita velocidade, solicitamos que se dote de señais limitadoras de velocidade e de pasos peonís o Camiño de Cima de Vila e a rúa Paraíso.

12.- Bacheados

A situación de moitas rúas e deplorable ante a cantidade de baches existentes, como exemplo engadimos algunhas fotos:



- Outros

- Sendeiro camino Area

Solicitamos con RE-963, a limpeza e recuperación do sendeiro para o uso do vecindario, solicitude de que intentemos recuperar o sendeiro que existía entre o camiño de Area e a estrada de Herbelo a Magdalena, sendeiro que polas obras da estrada deixárono bastante inaccesible pola parte superior, que conlevou que os veciños deixaran de utilizalo con asiduidade, dito abandono conlevou que a día de hoxe atopase cheo de maleza e árbores.



- Senda Peonil

Con RE-4025, ante o perigo que supón o Camiño de Cima de Vila solicitamos unha senda peonil. Axuntamos foto.



- Mobilidade rúa Souto (cruce con estrada Herbelo a Magdalena)



Con RE-5037/21 solicitamos que se procedera a realizar un estudo, buscando unha solución, que permita superar este obstáculo a mobilidade e accesibilidade, somos coñecedores de que existen convenios de colaboración e subvencións das distintas administracións, destinadas a mellorar a mobilidade dos cidadáns, tamén presentamos unha posible solución coa mellora da infraestrutura de Herbelo a Madalena.

- Recipientes rúa Escote

Que na rúa Escote a altura do nº 9, cruce coa rúa Toxeira, atópanse dous recipientes de lixo, que debido a que a rúa se atopa inclinada, a veciñanza vese obrigada a miúdo a ter que recoller os recipientes fora de lugar, solicitamos co RE-4005, para que os recipientes queden fixos, mediante a colocación de soportes de suxeición ou mediante a colocación dunha plataforma nivelada.



- Canalización camino Area

Solicitamos con RE-5844, para que se proceda a limpar a canalización e despois entubar (o que levamos solicitando en varias xuntanzas) , ante a previsión de novas choivas nestes días, con elo evitar posibles accidentes, e danos nas vivendas da rúa Ramal do Paraíso.



- Poda árbores

Solicitamos con RE-5844, para que se dea a orde de realizar a poda ou corta segundo proceda da masa arbórea existente no noso ámbito, só sendo podada unha pequena parte na choupana

Zona da Choupana



- Parque infantil de San Pedro



- Zona de Castelo (Lameiro)



- Parque infantil de Cima de Vila



- Muro local ensaios Cima de Vila

Notificamos que o muro existente do Local de Ensaios de Cima de Vila, no cruce coa rúa Palomar e do Camiño da Area, atópase con gretas, co perigo de colapso, e solicitamos que se solucione dito problema pola inseguridade que supón para a veciñanza.



- Marquesina

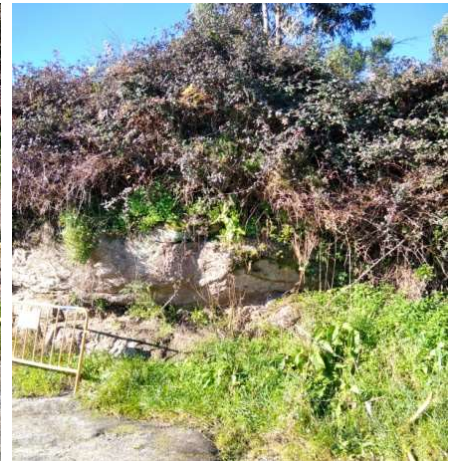


Reiteramos a solicitude de data 07-01-2020, coa Concellaria de Servizos Re-5077/22, para reparar a marquesina existente na rúa Herbelo a Magdalena.

Tamén solicitamos que engada unha marquesina xunto o cruce do camiño do Ximeu, lugar con parada de bus.

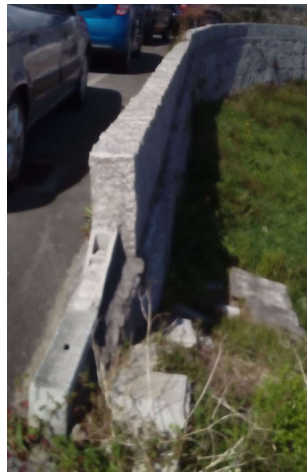
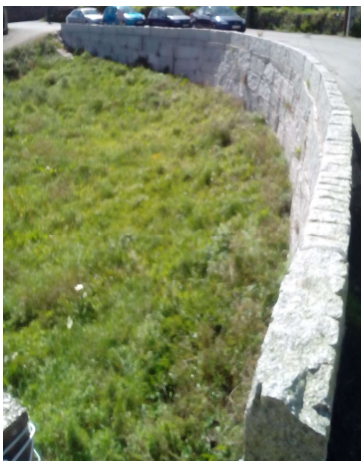
- Muro Palomar Escote

A solicitude de data 16-12-2019, a reiteramos varias veces no ano 2020 e 2021 ante a Alcaldía, para resolver o problema de seguridade, polo perigo, ante a posible caída debido o mal estado.



- Muro Camiño da Choupana

Reiteramos a solicitude de data 26-06-2020, coa Concellaria de Obras, para dotar de varanda e resolver o problema polo perigo debido a altura elevada que ten.



- Entorno local Ensaio de Cima de Vila

Solicitamos con RE-2395/21, para que a rampa de acceso ao centro e ademais a de entrada sexan adaptadas para que persoas con minusvalía poidan acceder con comodidade.



Que as persoas asociadas e os usuarios do local de ensaios de Cima de Vila, ante a escaseza de aparcadoiros, nos fixeron chegar a solicitude para que solicitemos o Concello, para que realice as xestións oportunas que permitan chegar a acordo con propietarios para habilitar aparcadoiros pola contorna, así como habilitar a finca existente na zona baixa do local, prevendo o deixar un espazo para descarga. RE.260/23.

- Recipientes rúa Ensinanza

Reiterar a solicitude de retirar desa ubicación por atoparse os recipientes lixo dificultando a visibilidade e preto dun Cruceiro, considerado como patrimonio, tendo unha resposta favorable de Urbaser.



- Simboloxía franquista



Presentamos con RE-103/21 e RE-4145/21, solicitabamos a eliminación desta simboloxía.

- Elevar tapas de alcantarilla



- Repoñer sinais

Subida ao monte Carrasco, as sinalización (indicacións) dos I.E.S Montecarrasco e I.E.S María Soliño e tamén do miradoiro do balcón do Rei, atópanse completamente indescifrables . Axuntamos fotos.



Fonte Castelo

- Postes de telefonía



Rúa Paraíso Nº 24



amiño de Cima de Vila nº 32

Que no ámbito da nosa Asociación, atópanse varios postes de telefonía que están en mal estado, RE-1120, RE-4947 e RE-6533:

1.- Cruce rúa Paraíso a rúa Ensinanza inclinado e suxeito por un cable de telefono, con risco de caer a rúa estaba inclinado e suxeito polos cables de telefono, con risco de caer a rúa.

2.- Camiño de Cima de Vila a altura do nº 32, atópase en mal estado na base e perto de caerse.

- Arbore vía pública



Na rúa Palomar atopase masa arbórea e un eucalipto na vía pública, a menos de 50 m de vivendas.

- Espello



Na estrada Herbello a Magdalena (EP-1002), cruce coa rúa Rochido, atopase un espello inexistente e o soporte roto. RE-8107.

Este dossier ten o sentido de trasladar a este Goberno Municipal, unha pequena axuda, para desenrolar mellor o seu traballo. Sería unha inxenuidade pola nosa parte pensar ou pretender que estas melloras poidan ser realizadas nun curto espazo de tempo, pois moitas delas son reivindicacións e deficiencias acumuladas o longo dos anos, aínda que temos que recoñecer que varias delas son fáciles de resolver (polo escaso custo económico).