

## Ao Concello de Cangas do Morrazo

Att. Comisión de Goberno

Ante ese Goberno comparece a Asociación Veciñal NÓS, por medio do presente escrito, queren presentar este **Dossier** de necesidades e melloras para humanizar os nosos barrios:

### 1.- Beirarrúas

#### 1.1 Herbello a Magdalena



Continuamos solicitando a actuación urxente de mellora da seguridade viaria na estrada de titularidade da Deputación EP-1002, entre a Magdalena e Herbello con dotación dunha beirarrúa regulamentaria e a urbanización dos enlaces cos barrios.

A laboura das 4 asociacións deu como resultado que fomos recibidos en reunión pola Delegada de infraestruturas da Deputación, Sra. Isabel Couselo o día 16-05-2024, na que se nos indicou a súa predisposición a realizar dita obra, nos dixo que asumía o compromiso do proxecto anterior, inclusive a posibilidade de que as beirarrúas sexan elevadas, que ten que falar cos técnicos.

Ante a nosa petición do compromiso de continuar a continuación cos outros 2 tramos (Herbello e o monte), aquí nos trasladou unha pega, que a súa intención é que si, pero que non vai adquirir ese compromiso sen reunirse co Concello e escoitar a súas preferencias.

Nomeamos as nosas solicitudes, para que por parte do Concello e da Deputación se incluían nesta obra:

- O soterramento das canalizacións para as liñas eléctricas para as vivendas e para o alumeadado público.

- O soterramento das canalizacións para a instalación das redes de telefonía, incluído a fibra óptica.
- O dotar dunha rampla de acceso do Camiño do Souto a estrada Herbello a Magdalena (paralela a esta, contando coa boa dispoñibilidade do propietario da parcela 214, polígono 47).
- Dar saída ao camiño que enlaza o camiño da Área coa estrada Herbello a Magdalena.
- A urbanización das ligazóns cos barrios: Na curva da “Rocha”, o Palomar, o Piñeiro e o tramo urbano de Herbello.

Se comprometeu que se van a realizar canalizacións soterradas para instalacións eléctricas, para as telecomunicacións, para saneamento e para a recollidas de augas pluviais.

Esta Asociación, tiñamos o compromiso do Presidente da Deputación, que en canto estivera asinado o Convenio (xa foi asinado 19-08-2024), dende a Deputación ían a intentar axilizar o máximo o proceso, que el cría que a finais do ano 2024, xa podían ter a empresa adxudicataria elixida, e a partir dese momento comezar a obra, e para o ano 2025, quedara lista. Ogallá?

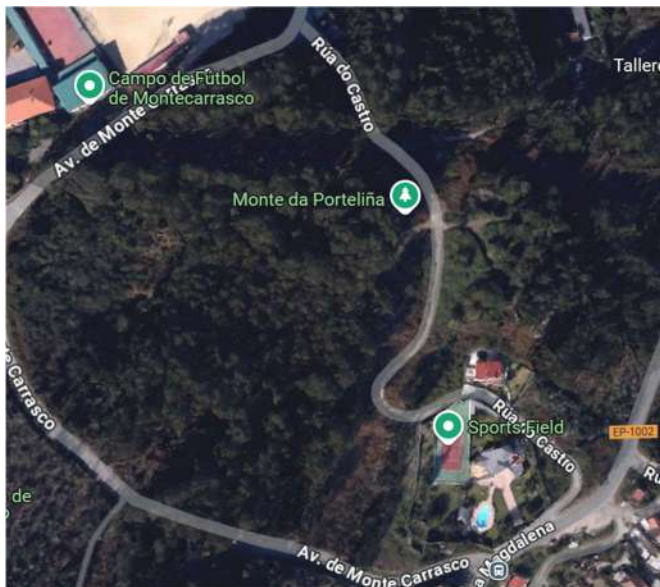
Tamén lle trasladamos a Sra. Deputada, o incluír, xunto con este convenio as paradas de autobús , e lle solicitamos que a Deputación e o Concello dotaran dunha partida económica (se fora necesaria).



Que no discorrer pola EP-1002 desde o Cruce coa PO-551 (Magdalena) ata o cruce de PO-315 (Herbello) ademais do proxecto de “MELLORA DA MOBILIDADE PEONIL NA E.P. 1002 A MAGDALENA-ALDÁN” no transcorrer do primeiro tramo ao que facemos referencia atopámonos con 6 paradas de autobús, que se tiveran en conta para incluír no proxecto de APEARSE, xa que nese tramo a utilización do autobús é moi alto e principalmente por un gran número de mocidade, xa que nese punto temos situados dous centros educativos IES María Soliño e IES Monte Carrasco, asociación Juan XXIII, infraestruturas deportivas e lugares de lecer. O programa APEARSE, implicaba a instalacións ou substitucións das marquesiñas, pasaba por delimitar adecuadamente os espazos de detención do autobús, pero tamén por acondicionar as zonas peonís de espera a carón da zona de detención dos autocares, así como as conexións peonís coa contorna para que sexan completamente accesibles e estean ben iluminadas.

Nesa reunión a Delegada de Infraestruturas quedou en manter a posteriori unha reunión connosco para ver como se podía acometer dita obra (sen que ata día de hoxe se dera), enviándonos a mensaxe de que van intentar prever un programa provincial que aborde o problema de mobilidade en todos os Concellos da provincia.

Ademais trasladamos o Concello que se estableza unha ruta de mobilidade segura, que transcorra dende a estrada Herbello a Magdalena, pola rúa do Castro de Darbo ata rúa Monte Carrasco.



A día de hoxe dende a Asociación Veciñal NÓS, non podemos deixar de manifestar a nosa decepción por estes retrasos, pois aínda na actualidade temos a incerteza da súa execución, e temos culpables:

1º A Deputación, que tardou 11 meses en confirmar que aceptaba o proxecto do primeiro tramo, e 5 meses mais en atopar anomalías que os técnicos non atoparan anteriormente, non tendo aínda resposta da elaboración do proxecto do 2º tramo (Herbello).

2º O Concello de Cangas, que non incluíu esta obra como prioritaria para a súa reivindicación e execución, a pesar dos acordos plenarios por unanimidade.

3º E segundo di a Deputación, polas condicións impostas nas cesións pola Comunidade de Montes de Darbo

## 1.2 Avda. de Coruña

Aínda sendo competencia da Xunta, non o é menos que é necesaria a coordinación, pois ao atoparse no casco urbano da Cangas, as competencias de mantemento e dotala de mobilidade corresponden o Concello, pola súa situación de deterioro, e para favorecer a veciñanza para que poidan transitar con seguridade pola mencionada rúa, e mais para os que teñen problemas de mobilidade ou minusvalía.



Por parte da Xunta xa se acometeu o realizar baixadas en rampla dende as beirarrúas, pero continúan os problemas de mobilidade, polo que solicitamos ao Concello a eliminación dos obstáculos (recipientes de lixo, sinalizacións e alumeadado público), que impiden o paso de cadeiras de rodas ou carriños de bebés.



Tamén a Xunta impulsou nesa zona o proxecto do TCA de Cangas, con rotondas en Ximeu e A Magdalena, e falaba de varias melloras. Proxecto ao que esta Asociación fixo alegacións e solicitábamnos se procedera a modificar o citado proxecto, mellorando con elo a seguridade e a accesibilidade da citada estrada, nos seguintes termos:

Que no trazado do proxecto atópanse varios puntos que entendemos non cumpren a normativa de accesibilidade, supoñemos que ao tratarse de obra nova se terá en conta en canto a súa adaptación a persoas con minusvalías, reducindo os factores de vulnerabilidade derivados da súa situación de discapacidade, reducindo os obstáculos, permitindo inclusive o disfrute do exercicio en condicións de igualdade.

Obtendo por Infraestruturas a seguinte resposta *“Aínda que a solicitude da Asociación Veciñal NÓS é comprensible, ... a actuación que se proxecta non ten coma obxectivo a mellora da accesibilidade das beirarrúas, senón que define melloras puntuais no TCA para intentar reducir a accidentalidade específica rexistrada. Non obstante, a actuación prevista é totalmente compatible con outras actuacións que se poidan acometer nun futuro para a mellora da accesibilidade das beirarrúas, que se poderán recoller noutros proxectos que desenvolva a AXI. Para elo, darase traslado da solicitude ao departamento competente da AXI, para intentar acometer as melloras cando sexa posible”*.

E en conversa con Infraestruturas da Xunta nos indican que sexa tamén trasladada a nosa solicitude o Concello, para obter o seu apoio, cousa que fixemos.

A pesar desa indicación continuamos insistindo ante infraestruturas da Xunta na nosa proposta, pois entendemos que varios puntos non cumpren a normativa de accesibilidade, e solicitamos que se teña en conta a adaptación a persoas con minusvalías, reducindo os factores de vulnerabilidade derivados da súa situación

de discapacidade, reducindo os obstáculos, permitindo inclusive o disfrute do exercicio en condicións de igualdade.”

Ademais fixemos chegar ao Concello, para que trasladen a Infraestruturas:

- Que nas beirarrúas non se utilice baldosas, polo problema de mantemento.
- Que nas rotondas non se utilice masa vexetal, pois despois non se realiza a limpeza e o mantemento, dando unha impresión deplorable.



### 1.3 Rúa Ensinanza

Nunha obra anterior fíxose un tramo de beirarrúa pegada o colexio da Compañía de María, quedando pendentes complementar varios tramos nesa rúa, que tendo en conta o grande tránsito que ten, debido ao colexio de Ensinanza, o Colexio de Nazaret e o acceso as paradas de autobús do resto dos colexios, e o paso da veciñanza ata o centro de Cangas (mercado, supermercados, comercios e inclusive para utilizar os transportes.

Solicitamos que se complete a totalidade dos tramos que faltan de beirarrúa ata os cruces coa Avda. de Coruña e Avda, de Vigo, todo para mellorar a seguridade viaria na rúa, con ancho suficiente, que permita os peóns transitar por ela con seguridade, protexendo con elo os colectivos máis vulnerables (alumnado), e polo perigo que supón para a veciñanza e transeúntes a falla desta beirarrúa en varios tramos.

Por parte do Goberno se comprometeu o pintado do paso e a pintar unha liña amarela impedindo o estacionamento dende o cruce de Cima de Vila ata a Avda. de Vigo, se procedeu o pintado dun paso de peóns, e un pequeno tramo de liña amarela na parte esquerda (que non é respectada polos vehículos).

Tamén solicitamos a retirada dos recipientes de lixo xunto o cruceiro, polo problema de visibilidade.

Por todo elo en aras a seguridade da veciñanza e do alumnado, seguimos considerando necesario:

- Que o tramo peonil sexa elevado, para dar seguridade as persoas.

- Que no cruce coa rúa Cima de Vila, o paso de peóns se eleve, mediante un lombo.
- Que se coloquen canalizacións para a recollida das augas pluviais e se cubran, si se pretende manter os estacionamentos.





## 2.- Rúas

### 2.1 Traballos previos e acondicionamento e asfaltados

#### 2.1.1 Rúa Toxeira



Lle trasladamos o Goberno municipal en varias reunión, para que se realice un proxecto para completar o cambio do saneamento público, pois por ser de cemento, e atoparse roto en varios lugares, están contaminando os pozos de auga potable da veciñanza da zona, o que supón un problema enorme de saúde pública, entendemos deben realizarse as obras necesarias para mellorar as condicións de acceso e salubridade desta zona, tamén existe un acordo plenario por unanimidade, para arranxar o saneamento de cemento que está roto e contamina os pozos da veciñanza con residuos fecais.

Entendemos que o proxecto debe incluír a recollida de augas pluviais e se é posible as canalizacións de telefonía e eléctricas soterradas, con anterioridade o seu asfaltado.





## 2.1.2 Enlace Serra Nacente de Abaixo





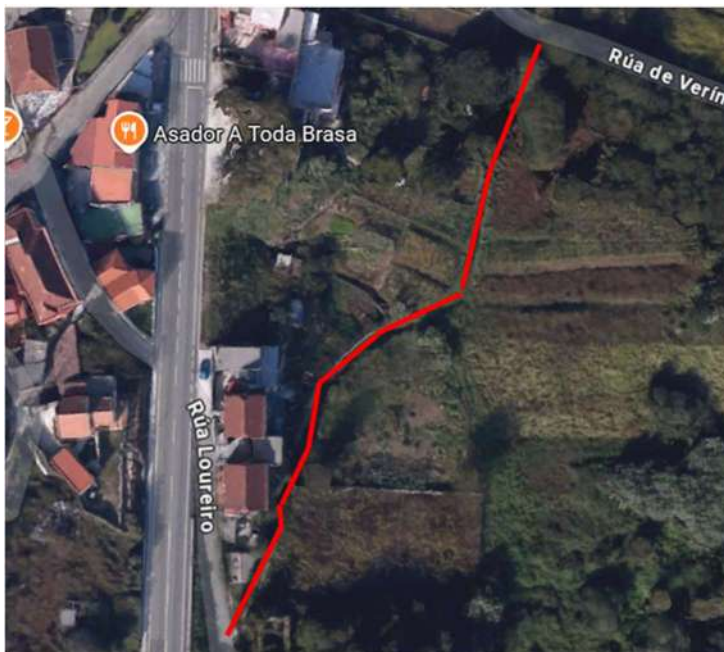


Solicitamos que se realizara un proxecto e as xestións e obras necesarias para a súa posterior execución do enlace entre os dous tramos da rúa Serra Nacente de Abaixo.

No caso de non poder executar a unión de ámbalas dúas partes da rúa con prontitude, subsidiariamente solicitamos que se realicen as xestións e obras necesarias para arranxar o tramo que transcorre dende o Camiño da Choupana ata a fonte, por ser un lugar moi transitado e se atopa e moi mal estado, dificultando o paso dos vehículos. E se realice posterior asfaltado

### 2.1.3 Sendeiro rúa Loureiro ata rúa de Verín

Solicitamos que se procedera a levar acabo a súa limpeza para facelo transitable, e que se faga un proxecto polo departamento de obras para acometer o seu arranxo e formigonado, arranxando a canalización das augas pluviais e as do regato.







#### 2.1.4 Saneamento e asfaltado camiño do Enxerto

En varias reunións e visitas mantidas, mencionabamos que no entorno do lavadoiro e fonte do Enxerto se instalou o saneamento , o que se pasou por diante da fonte e polo interior do lavadoiro.



Con levando dita proposta que se evite unha posible contaminación da fonte, e ademais que se poida acondicionar o lavadoiro para unha utilización ergonómica, para o lavado de roupa, sendo varia a veciñanza que o utiliza.

Polo que solicitamos que se modifique o trazado da canalización do saneamento na zona da fonte e lavadoiro do Enxerto, evitando con elo unha posible contaminación da fonte e permitindo a o mesmo tempo a utilización do lavadoiro en mellores condicións.

Ademais de ser aceptado o novo trazado, cremos que se podería aproveitar para realizar unha recollida de augas pluviais, e que esta non percorra pola rúa a libre vontade, sendo incomodo para o camiñar da veciñanza e motivo dun posible accidente.

Temos o compromiso da Concelleira de Obras, Servizos, ... de que se vai realizar un proxecto e executar para o mes de xaneiro.

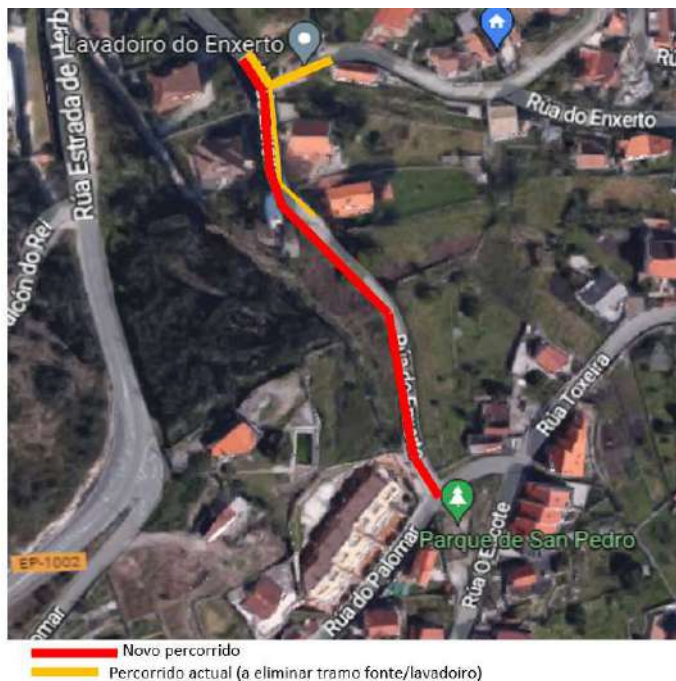


Foto 1



Foto 2



Foto 3





Foto 4



Foto 5



foto 6



Foto 7



Foto 8



Foto 9

Tamén solicitamos que se proceda a asfaltar os tramos que faltan da citada rúa, e solicitando a telefónica a retirada do poste do medio do camiño.







### 2.1.5 Camiño da Area

Solicitamos rematar o acondicionamento e o asfaltado da citada rúa, no tramo que deixaron sen realizar.





### 2.1.6 Rúa Andias

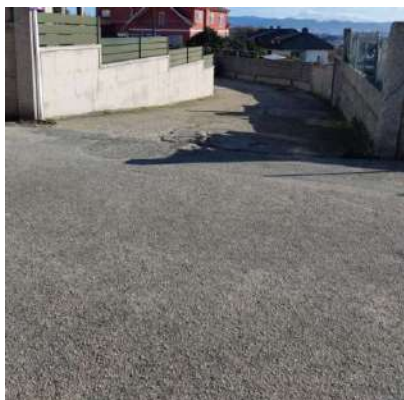
Solicitamos:

- Rematar o asfaltado da citada rúa, habilitando o paso para posible saída da Avda. de Lugo.
- Que a sinalización de dirección prohibida para residentes, que se elimine o de residentes e se traslade ata o tramo de estreitamento.
- Que se prohiba o estacionamento na beirarrúas pois dificulta as entradas dos garaxes dos edificios dos nº 13, 15, 17.



### 2.1.7 Rúa Torre

Solicitamos rematar o acondicionamento e asfaltado a rúa Torre (dende o nº 18 ata a rúa Toxeira), no tramo que se deixou sen realizar





### 2.1.8 Rúa San Pedro

Solicitamos rematar o acondicionamento e o asfaltado da citada rúa, no tramo que deixaron sen realizar.



### 2.1.9 Camiño a rúa Cima de Vila e rúa Paraíso

Que ante a perigosidade da rúa Paraíso e do Camiño de Cima de Vila, solicitamos para dotar de mais seguridade as citadas rúas:

- ✓ Que na Rúa Paraíso, ante a velocidade que pasan os vehículos e o tamaño, que o ser esta una rúa moi estreita, se procederá a colocar sinalizacións para reducir a velocidade, dende o cruceiro do castro.
- ✓ Buscar a solución mais idónea para impedir que os camións ou as caravanas baixen pola citada rúa a altura do cruceiro do cruz do Castro.
- ✓ Que se designaran os tramos da rúa Paraíso e do Camiño de Cima de Vila, como lugares con preferencia para os peóns, por ser moi estreitas e nelas conviven os vehículos cos peóns, sendo moi perigoso para estes, pola gran velocidade a que circulan os vehículos. Só se sinalizou como preferencia peonil un tramo da rúa Paraíso, pero pouco visible.

E solicitábamnos:

- Que se indique claramente a preferencia peonil, non só na sinalización vertical se non tamén co pintado no chan.
- Que se habilitara o camiño vello, efectuando o formigonado da zona para facelo transitable a veciñanza, sen perigo.

Fixemos chegar a solicitude da veciñanza de reducir a velocidade, mediante a colocación de sinalizacións, e a colocación de lombos, que dotaran as citadas rúas desa zona dunhas medidas de seguridade maiores.

En varias reunións comunicamos a anomalía que se produce na rúa Cima de Vila no cruce co Camiño da Choupana, onde se producen continuos buratos que a miúdo teñen que ser reparados.



Solicitabamos que coordinen os traballos de distintas concellerías, para solucionar ditos problemas, arranxar dito acceso para facelo transitible sen perigo para a veciñanza, e dotar de seguridade os tramos sinalados nas seguintes fotos.



01



02



03



04



05



06





07



08



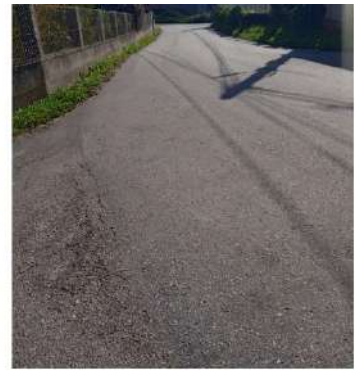
09



10



11



12



13



14



15

### Formatos de lombos



16



Non



Si



## Sendeiro interior

Solicitamos que se habilite unha senda peonil polo camiño interior de Cima de Vila, por ser un paso seguro sen circulación de Vehículos.



Solicitamos que se designen a estas rúas como lugares con preferencia para os peóns, que se demande ao propietario que levante o muro caído, e que se repare a canalización de augas residuais







#### 2.1.10 Rúa Ramal do Paraíso

Que esta rúa atópase nun estado deplorable, chea de baches e afundimentos, o que supón que os vehículos e as persoas que circulan por ela corren o perigo de accidentes, e tamén baixa as augas polo centro da rúa. Polo que



por parte do concello se proceda a realizar a canalización das augas residuais e pluviais, co posterior asfaltado.





### 2.1.11 Rúa Rochido



Utilizando os cartos do aval bancario se procedeu o formigonado da rúa Regueira, quedando pendente a recollida e canalización das augas pluviais da rúa Regueira e da rúa Rochido, polo tramo da rúa Rochido ata a rúa Souto.

## 3.- Lugares singulares

### 3.1 Fonte e lavadoiro do Nacedoiro (ou o Cano)

Elaborar proxecto para recuperar fonte e lavadoiro do Nacedoiro (ou do Cano), e acondicionar os enlaces (norte e sur).

Enlace norte







### Enlace sur



**F** Fonte e lavadoiro    **L** Lago    **Sendeiro de acesso**











### 3.2 Fontes e lavadoiros

Reparación, mantemento e limpeza de: Fonte e lavadoiro do Lameiro, fonte Castelo, Lavadoiro do Ouro, fonte e lavadoiro do Enxerto, fonte e lavadoiro do Souto, fonte de Serra Nacente de Abaixo, lavadoiro da Regueira e entorno.





### 3.3 Capela de San Pedro.

Solicitamos que se realicen as xestións oportunas encamiñadas a poñer en valor este ben patrimonial, e consideramos que poden ser as seguintes:

- \* Que se realice a limpeza e desbroce dos muros, escaleiras e chan, e posteriormente se doten de algún tipo de argamasa que dea vistosidade o lugar e que impida que crezan as herbas.

- \* Se limpe o tellado e se repare se é necesario.



- \* Que se reparen e protexan as portas.
- \* En canto a pedra que se lle dea algún produto que as limpen.





### 3.4 Cruceiros

Solicitamos que se acometeran as obras necesarias de limpeza e mantemento dos citados lugares singulares, para este ano temos unha proposta da Concellaría de Obras e Servizo ... para ser realizado por unha empresa e coa colaboración da Asociación, para realizar o seu seguimento.



### 4.- Limpeza rúas, camiños e fincas

A veciñanza nos fai chegar moitas queixas polo mal estado de limpeza das rúas e camiños, o manter limpas as rúas, canalizacións e beirarrúas no ámbito da nosa Asociación faise algo imprescindible, non só da mala imaxe e senón que pode producir accidentes. No proceso de desbroces, quedaron moitos lugares sen limpar, e ademais despois de feita a limpeza, quedando o lixo nas rúas sen recoller, inclusive diante dos accesos as vivendas.

Atópanse aparte moitas fincas sen limpar polos propietarios, co risco de incendio.



## 5.- Alumeados

Solicitamos que se engadiran novos puntos de alumeado:

- En Serra Nacente de Abaixo (xunto fonte).
- En Camiño de Ximeu (xunto cruce Avda. de Vigo).
- Camino Choupana interior.
- Na rúa Rochido.
- En rúa Monte Carrasco (cruce estrada Herbello a Magdalena).
- En rúa Castro de Darbo (mal estado).
- En lavadoiros públicos.

## 6.- Lixo

Ante a necesidade dunha xestión máis ecolóxica do lixo, solicitamos dotar de recipientes de reciclaxe:

- Recipiente de papel Avda. Lugo fronte o nº 13
- Recipiente de papel rúa Palomar.
- Recipiente de plástico e papel en rúa Herbello a Magdalena (cruce rúa Enxerto).

Xunto parque infantil de Cima de Vila, solicitamos que se busque una iniciativa a esa zona, que impida que se converta nun estercoleiro.

## 7.- Parques infantís

Reposición de equipamentos e efectuar o mantemento necesario para deixalos operativos e sen perigo para quen o utilicen dos parques infantís de San Pedro e de Cima de Vila.

Para este ano temos unha proposta da Concellaría de Obras e Servizo ... para realizar a limpeza por unha empresa e coa colaboración da Asociación, para realizar o seu seguimento. Quedando en renovar os equipos avariados ou rotos.

### 7.1 Parque infantil de San Pedro





## 7.2 Parque infantil de Cima de Vila

Que o parque infantil de Cima de Vila, atópase coas varandas rotas e en mal estado.







## 8.- Seguridade e mobilidade

### 8.1 Rúa Lisboa



- Solicitamos que se dote de seguridade por falta de visibilidade na saída da rúa Lisboa no acceso a Avda. de Vigo, realizando as seguintes propostas:

1.- Solicitar a Xunta de Galicia autorización para colocar uns bolardos e se pinte en amarelo as liñas que limiten o estacionamento na Avda. de Vigo tramo dereito, nunha lonxitude de 10 m antes dos pasos de peóns existente na rúa Lisboa.

2.- Que aproveitando o problema xurdido con esta intersección, se teña en conta aos efectos de elaborar unha **Ordenanza Municipal** que adopte as medidas necesarias para evitar que os estacionamentos de vehículos impidan a visibilidade da saída das interseccións.

3.- Sendo conscientes dos problemas de estacionamentos no noso Concello, se poden intentar habilitar zonas preto de interseccións como lugar de aparcadoiros de motos, que non limiten a visibilidade.



## 8.2 Sinalizacións

Reiteramos as solicitudes para que se dote de sinalizacións varias:

- Sinalización vertical e horizontal de stop no camiño da Choupana.
- Prohibir estacionamento no cruce da rúa Ramal do Paraíso, coa rúa Paraíso.
- Sinalización vertical e pintado de estacionamento persoa con mobilidade reducida en Avda. de Vigo.
- Sinalizacións rúa Paraíso, xunto cruceiro cruz de Castro, e repoñer a caída.
- Repoñer letreiro caído de rúa Palomar, xunto cruce Herbelo a Magdalena.
- Sinalización vertical e horizontal de Stop en rúa Palomar cruce rúa Paraíso.
- Sinalización e espello en cruce rúa Toxeira con rúa Ramal do Paraíso.
- Sinalización caída en Monte Carrasco, xunto colexio María Soliño.

## 8.3 Pancho Eiroa cruce con Avda. da Coruña

Reiteramos a solicitude para que se dote de maior seguridade o paso pola Avda. da Coruña no cruce coa rúa Pancho Eiroa.

Repare afundimento en zona esquerda do cruce.

## 8.4 Serra Nacente

Aínda que se procedeu o asfaltado cun plan AGADER, non se resolveron os estreitamentos, con varias curvas, cruces e cambios de rasante, polo tanto con pouca visibilidade, polo que solicitamos que se habiliten as medidas oportunas para dotar de maior seguridade a dita rúa, e entre as medidas que consideren oportunas propoñemos a colocación de sinalizacións de redución da velocidade a 30 km/h.

## 8.5 Rúa Ensinanza

- Falta de seguridade na rampla de baixada no aparcadoiro novo, pola falta de visibilidade dos nenos que pasan pola beirarrúa cara a rúa Poio.
- Recollida de augas pluviais do edificio Paraíso, que inundan o seu garaxe.
- Falta de visibilidade na saída da rúa Cima de Vila no acceso a rúa Ensinanza, retirada de recipientes de lixo.
- Instalar paso de peóns (cruce coa Avda. de Vigo).
- Impedir mediante sinalización a circulación por dirección prohibida na saída do estacionamento.
- Espello a altura do nº 56.

## 8.6 Rúa Paraíso cruce (camiño de Cima de Vila)

Proceder a colocar:

- Pintar ou cambiar a sinalización vertical de ceda o paso.



- Pintar a sinalización no chan un metro mais adiante para permitir visibilidade os vehículos que suban pola rúa Paraíso.

- E buscar a solución mais idónea para impedir que os camións ou as caravanas baixen pola citada rúa a altura do cruceiro do cruz do Castro, mediante:

- Unha sinalización vertical de límite de peso, anchura.

- Ou tamén cunha sinalización vertical de prohibición de paso para os citados vehículos.

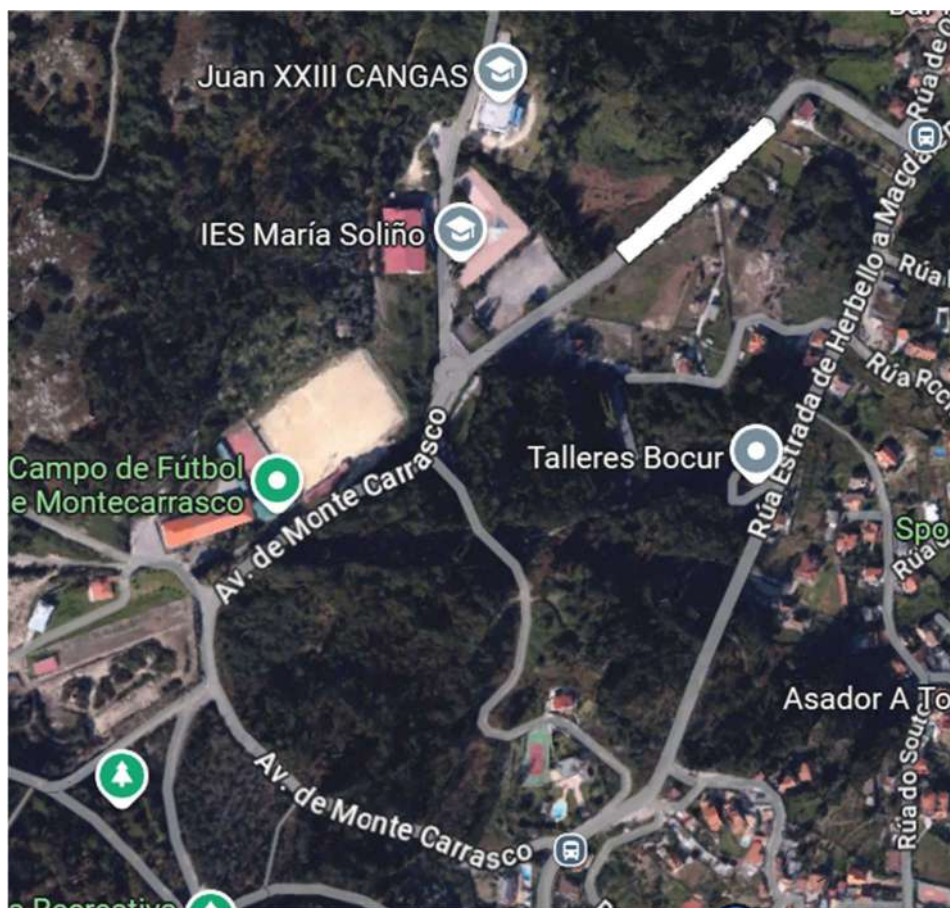
-

## 8.7 Zona do Monte Carrasco

Que é necesario dotar de seguridade a zona do Monte Carrasco debido a súa perigosidade, ante a deficiente visibilidade na totalidade dos seus accesos, tanto en vehículo como a pé pola rúa Monte Carrasco, sendo un traxecto con cantidade de persoas e vehículos que por ela transitan, e a inexistencia de beirarrúas, alumeado público e pasos seguros na súa totalidade.

Que na zona do Monte Carrasco atópanse varios colexios públicos: IES María Soliño, IES Monte Carrasco e Asociación Juan XXIII, sendo ademais unha zona deportiva con diversos deportes: Balonmán, Voleibol e Fútbol base e de veteranos, contendo unha area lúdica: Mirador do Balcón do Rei.

Que a rúa Monte Carrasco, carece na súa totalidade de alumeado público e beirarrúas e pasos seguros, en parte do acceso con seguridade aos colexios públicos e aos campos e os pavillóns, onde se realizan as actividades deportivas.





Que ademais no entorno do IES María Soliño hai vehículos que se dedican a realizar carreiras e derrapas, supoñendo un perigo para os usuarios destes centros.

Ante a inseguridade que implica para a xuventude e os seus familiares o acceso as clases, as actividades deportivas (adestramentos ou competicións) ou as actividades lúdicas.



Proposta a considerar de colocación de lombos

## 8.8 Subida/baixada ao Monte Carrasco



Existe unha sinalización no chan para efectuar o cambio de sentido totalmente borrada, faltando ademais a sinal vertical e no chan de Stop.

## 9.- Recollidas de augas

### 9.1 Rúa Toxeira (cruce rúa Ramal do Paraíso)

Na rúa Toxeira coa rúa Ramal do Paraíso, cando chove as augas que baixan desembocan no seu garaxe, creando o inconveniente de inundación e impedíndolle o utilizar o seu vehículo, a nosa proposta é colocación dunha reixa que atravesese a rúa Toxeira e transfira a auga cara a canalización de augas pluviais existente.





## 9.2 Camiño da Choupana

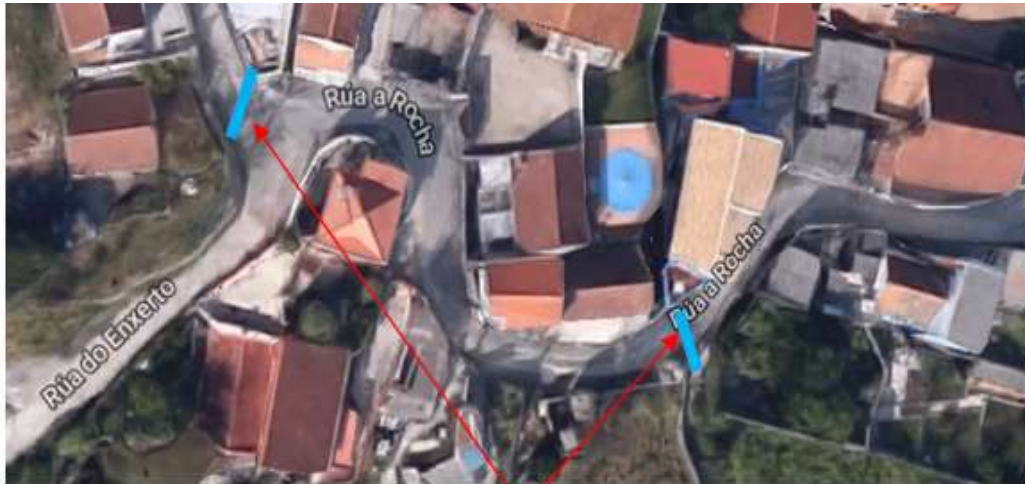
Para resolver o problema de que as augas percorran pola rúa cara á Avda. de Vigo, para o que solicitábamnos que se limparan e repararan a reixas existentes (fotos) na rúa Choupana, e se meditara a posibilidade de engadir outra preto da rúa Castiñeiros.



## 9.3 Camiño a Rocha

Resolver o problema de que as augas entren nas vivendas, para o que solicitábamnos a colocación de dúas reixas.





Reixas comprometidas

#### 9.4 Rúa Escote

Resolver o problema de que as augas entren nas vivendas, para o que solicitábamnos a colocación dunha reixa.

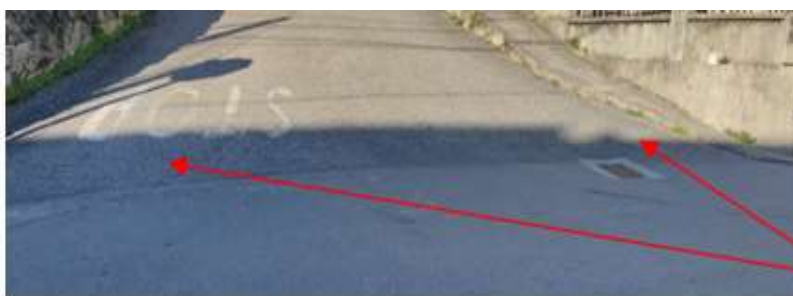


Zona de lombo

Vivendas que se inundan

#### 9.5 Rúa Paraíso cruce con rúa Palomar

Resolver o problema de que as augas percorran pola rúa Palomar atravesan a rúa Paraíso, pois a reixa onde está colocada non as recolle (foto) e se buscara una solución que podía pasar por colocar una reixa a todo o longo da rúa.

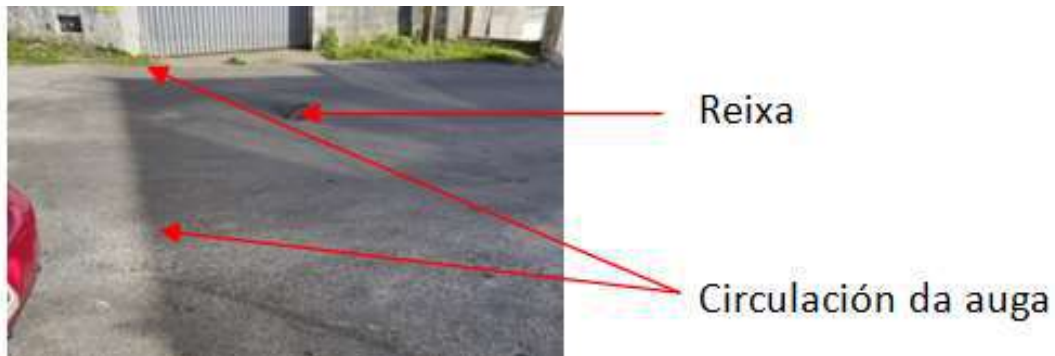


Circulación da auga



## 9.6 Rúa Ramal do Paraíso cruce con rúa Paraíso

Resolver o problema de que as augas percorran pola rúa ramal do Paraíso que atravesan a rúa Paraíso, pois a reixa onde está colocada non a recolle por estar mais elevada (foto) e se buscara una solución.



## 9.7 Canalización rúa Souto

Colocar una canalización de augas para a estrada Herbello a Magdalena, ata a canalización xa existente, e que non percorra a rúa Souto, facendo dificultoso o paso das persoas e inunde a vivenda existente na parte baixa.



## 10.- Pasos Peonís

Dado o estreitas que son e que teñen que convivir os peóns cos vehículos, que pasan a moita velocidade, solicitamos que se dote de sinais limitadoras de velocidade e de pasos peonís o Camiño de Cima de Vila e a rúa Paraíso.

## 11.- Bacheados

A situación de moitas rúas é deplorable ante a cantidade de baches existentes, como exemplo engadimos algunhas fotos:





#### - Outros

- Sendeiro camiño da Area a rúa Herbelo a Magdalena



Realizar a limpeza e recuperación do sendeiro para o uso do secundario, solicitude de que intentemos recuperar o sendeiro que existía entre o camiño de Area e a estrada de Herbelo a Magdalena, sendeiro que polas obras da estrada deixárono bastante inaccesible pola parte superior, que supuxo que os veciños deixaran de utilizalo con asiduidade, dito abandono implicou que a día de hoxe atopase cheo de maleza e árbores.



- Mobilidade rúa Souto (cruce con estrada Herbello a Magdalena)



Buscar unha solución, que permita superar este obstáculo a mobilidade e accesibilidade, somos coñecedores de que existen convenios de colaboración e subvencións das distintas administracións, destinadas a mellorar a mobilidade dos cidadáns, tamén presentamos unha posible solución coa mellora da infraestrutura de Herbello a Madalena.

- Recipientes rúa Escote

Que na rúa Escote a altura do nº 9, cruce coa rúa Toxeira, atópanse dous recipientes de lixo, que debido a que a rúa se atopa inclinada, a veciñanza vese obrigada a miúdo a ter que recoller os recipientes fora de lugar, para que os recipientes queden fixos, mediante a colocación de soportes de suxeición ou mediante a colocación dunha plataforma nivelada.



- Canalización camiño Area

Que se proceda a limpar a canalización e despois entubar (o que levamos solicitando en varias xuntanzas) , ante a previsión de novas choivas nestes días, con elo evitar posibles accidentes, e danos nas vivendas da rúa Ramal do Paraíso.





- Poda árbores

Que se dea a orde de realizar a poda ou corta segundo proceda da masa arbórea existente no noso ámbito, só sendo podada unha pequena parte na choupana

Parque infantil de San Pedro



- Zona de Castelo (Lameiro)





- Parque infantil de Cima de Vila



- Muro local ensaios Cima de Vila

Notificamos que o muro existente do Local de Ensaos de Cima de Vila, no cruce coa rúa Palomar e do Camiño da Area, atópase con gretas, co perigo de colapso, e solicitamos que se solucione dito problema pola inseguridade que supón para a veciñanza.



- Marquesiña



Que na estrada Herbello a Magdalena, xunto o camiño do Enxerto, atópase unha marquesiña non só en mal estado, se non que tamén cos cristais rotos, o que supón un perigo para as persoas que se acerquen, se propón a súa

Tamén solicitamos que engada unha marquesiña xunto o cruce do camiño do Ximeu, lugar con parada de bus.



- Muro Palomar Escote

Resolver o problema de seguridade, polo perigo, ante a posible caída debido o mal estado.



- Muro Camiño da Choupana

Dotar de varanda e resolver o problema polo perigo debido a altura elevada que ten.



- Entorno local Ensaios de Cima de Vila

Que a rampla de acceso o centro e ademais a de entrada sexan adaptadas para que persoas con minusvalía poidan acceder con comodidade.





Que as persoas asociadas e os usuarios do local de ensaios de Cima de Vila, ante a escaseza de aparcadoiros, nos fixeron chegar a solicitude para que solicitemos o Concello, para que realice as xestións oportunas que permitan chegar a acordo con propietarios para habilitar aparcadoiros pola contorna, así como habilitar a finca existente na zona baixa do local, prevendo o deixar un espazo para descarga.

- Recipientes rúa Ensinanza

Reiterar a solicitude de retirar desa localización por atoparse os recipientes de lixo dificultando a visibilidade e preto dun Cruceiro, considerado como patrimonio, tendo unha resposta favorable de Ubrase.



- Simboloxía franquista



Solicitabamos a eliminación desta simboloxía que está xunto a fonte e lavadoiro do nacedoiro (ou o cano).

- Elevar tapas de sumidoiro





- Repoñer sinais

Subida ao monte Carrasco, as sinalización (indicacións) dos I.E.S Monte Carrasco e I.E.S María Soliño e tamén do miradoiro do balcón do Rei, atópanse completamente indescifrables .



Subida Monte Carrasco

Fonte Castelo



- Postes de telefonía



Rúa Paraíso Nº 24

amiño de Cima de Vila nº 32



Que no ámbito da nosa Asociación, atópanse varios postes de telefonía que están en mal estado:

1.- Cruce rúa Paraíso a rúa Ensinanza inclinado e suxeito por un cable de telefono, con risco de caer a rúa estaba inclinado e suxeito polos cables de telefono, con risco de caer a rúa.

2.- Camiño de Cima de Vila a altura do nº 32, atópase en mal estado na base e preto de caerse.

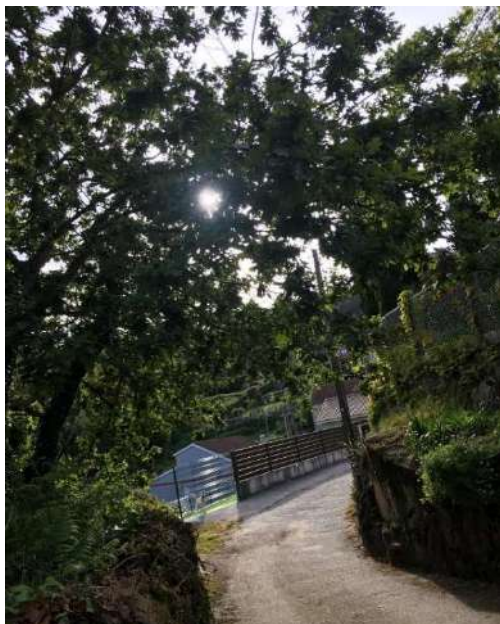
- Espello

Na estrada Herbello a Magdalena (EP-1002), cruce coa rúa Rochido, atopase un espello inexistente e o soporte roto.



- Árbores rúa Rochido.

Que a rúa Rochido, atópase chea de maleza o que fai imposible o paso das persoas e dos vehículos, e ademais as ramas da arboredo invadindo a vía publica e cos cables eléctricos polo medio delas co perigo de rotura ou incendio. Axuntamos fotos.





- Burato na Avda. da Coruña altura do nº 45 e no acceso a rúa Candeán, atópanse afundimentos do chan e baldosas rotas, co perigo que iso supón para os peóns.



- Que na Avda. da Coruña atópanse varios postes de alumado público coas tapas soltas ou inexistentes, atopándose o cableado accesible a cidadanía, co perigo que supón para os peóns e primordialmente para os pequenos. Axuntamos fotos.





- Na rúa Ensinanza se atopan dous afundimentos, un a altura do nº 1 e outro no cruce coa rúa Cima de Vila.



- Na rúa Ensinanza se atopa un cable eléctrico que cada vez esta mais colgado, pois se están rompendo as bridas de suxeición do cable guía.



- Limpeza canalizacións rúa Monte Carrasco





- Poste eléctrico en mal estado no Camiño das Xegadas atopase, co ferro ao descuberto, co perigo de rotura.



- Ter acceso o resultado das analíticas das fontes públicas no ámbito da nosa Asociación.

- Que as persoas asociadas e os usuarios do local de ensaios de Cima de Vila, ante a escaseza de aparcadoiros, nos fixeron chegar a solicitude para que solicitemos o Concello, para que realice as xestións oportunas que permitan chegar a acordo con propietarios para habilitar aparcadoiros pola contorna, así como habilitar a finca existente na zona baixa do local, prevendo o deixar un espazo para descarga.

NOTA: Este dossier ten carácter informativo, e o sentido seu é trasladar a este Goberno Municipal, para que sirva como axuda, e poder desenrolar mellor o seu traballo. Sería unha inxenuidade pola nosa parte pensar ou pretender que estas melloras poidan ser realizadas nun curto espazo de tempo, pois moitas delas son reivindicacións e deficiencias acumuladas o longo dos anos, aínda que temos que recoñecer que varias delas son fáciles de resolver (polo escaso custo económico).